



Korrekt öronmärkningsteknik med OS ID öronmärken

Dagens producenter förstår fördelarna med öronmärkning, antingen med elektroniska eller icke-elektroniska öronmärken, för att identifiera och spåra djur från uppfödning till slakt. Öronmärkning är en rutin inom djurvård men det finns alltid möjligheter att förbättra teknikerna för att göra processen lättare för djuret och den som märker. **Här ger vi dig lite råd angående förberedelser och placering av öronmärken, vid märkning av dina djur.**

Förberedelser

Först, se till att ha tillräckligt många öronmärken och rätt tång till hands. När du beställer märkningsutrustning, **tänk på att i god tid göra din beställning.**

Skapa sedan en effektiv och säker arbetsstation för personalen, se till att all märkningsutrustning är i närheten och djuren kan hanteras snabbt och effektivt för att minimera stress. Öronmärkena skall hållas i gott skick, med extrautrustning till hands.

En gammal och rostig tång kan vara svår att klämma eller göra ett högt ljud som kan skrämja djuren. Nya, lätta, **ergonomiska tänger** är bekvämare, både för djuret och för den som märker. Till våra **OS ID Combi 3000 öronmärken** finns det 3 tänger som fungerar. Alla våra tänger skall ha svart nål.



OS ID Combi Matic



OS ID Combi Junior



OS ID Combi Junior Green

Tidpunkt

Den bästa tiden att märka med ett originalmärke är medan kalven är kvar i kalvningsboxen, innan den transporteras till en enskild box. Detta gör att man säkerställer att korrekt kviginformation registreras tillsammans med identifikationsnumret.

När du applicerar vårt **OS ID TST öronmärke** får du även ett vävnadsprov för genomiska tester och diagnostik av bovin virusdiarré (BVD).

Hygien

För att förhindra infektion, var noga med handtvätt och användning av handskar vid märkning, rengör tång med alkohol eller annat desinfektionsmedel och placera utrustningen på en hygienisk yta. Detta kommer att minimera överföringen av ohälsosamma mikrober.



Övning ger färdighet

Att träna på att ladda tången med märke samt klämma ihop tången, gör att man blir säkrare. Ett kraftfullt och bestämt tryck behövs på tången genom hela märkningen.

Ett vanligt misstag är att sätta märket bak och fram, så dubbelkolla för att säkerställa att personalen vet hur de ska sätta öronmärket på djuret.



Tillvägagångssätt

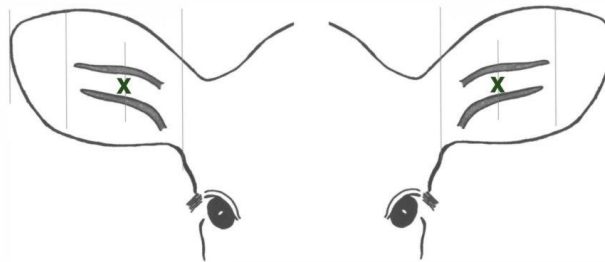
Under märkning, placera försiktigt kalvens huvud mellan dina ben, se till att örat är rent och rensa bort skräp och hår.

Det är viktigt att placera märket ordentligt i öronen för att förhindra onödig smärta.

En djurs öra har två stora vener som löper parallellt med varandra från huvudet till örats spets. Undvik att träffa dessa vener för att förhindra blödning. Undvik även broskkanterna i mitten av örat.

Om öronmärket går genom dessa åsar kan det orsaka infektion eller deformera örat.

Sätt in öronmärket i mitten, av en tredjedel av örat. Öronmärken som appliceras för nära örats spets kan fastna och dras ut lättare. Den del av örat som är närmare huvudet har tjockare brosk. Därför kan ett öronmärke som placeras där inte passa ordentligt, klämma i örat och vara smärtsamt för djuret. Efter applicering, rotera öronmärket för att se till att den rör sig fritt. Upprepa sedan denna process för det andra örat.



Eftervård

Efter märkning, håll ett öga på djuret under några dagar och se efter eventuella tecken på infektion eller irritation. I den händelsen av en infektion, ta bort öronmärket och kontakta din veterinär för behandlingsråd. Se till att infektionen har försvunnit innan du sätter i öronmärket igen.

Rätt teknik säkerställa snabb och bekväm märkning, förhindra skador samtidigt som man säkerställer djurets identitet.

Copyright © 2024 Merck & Co., Inc., Rahway, NJ, USA and its affiliates. All rights reserved.